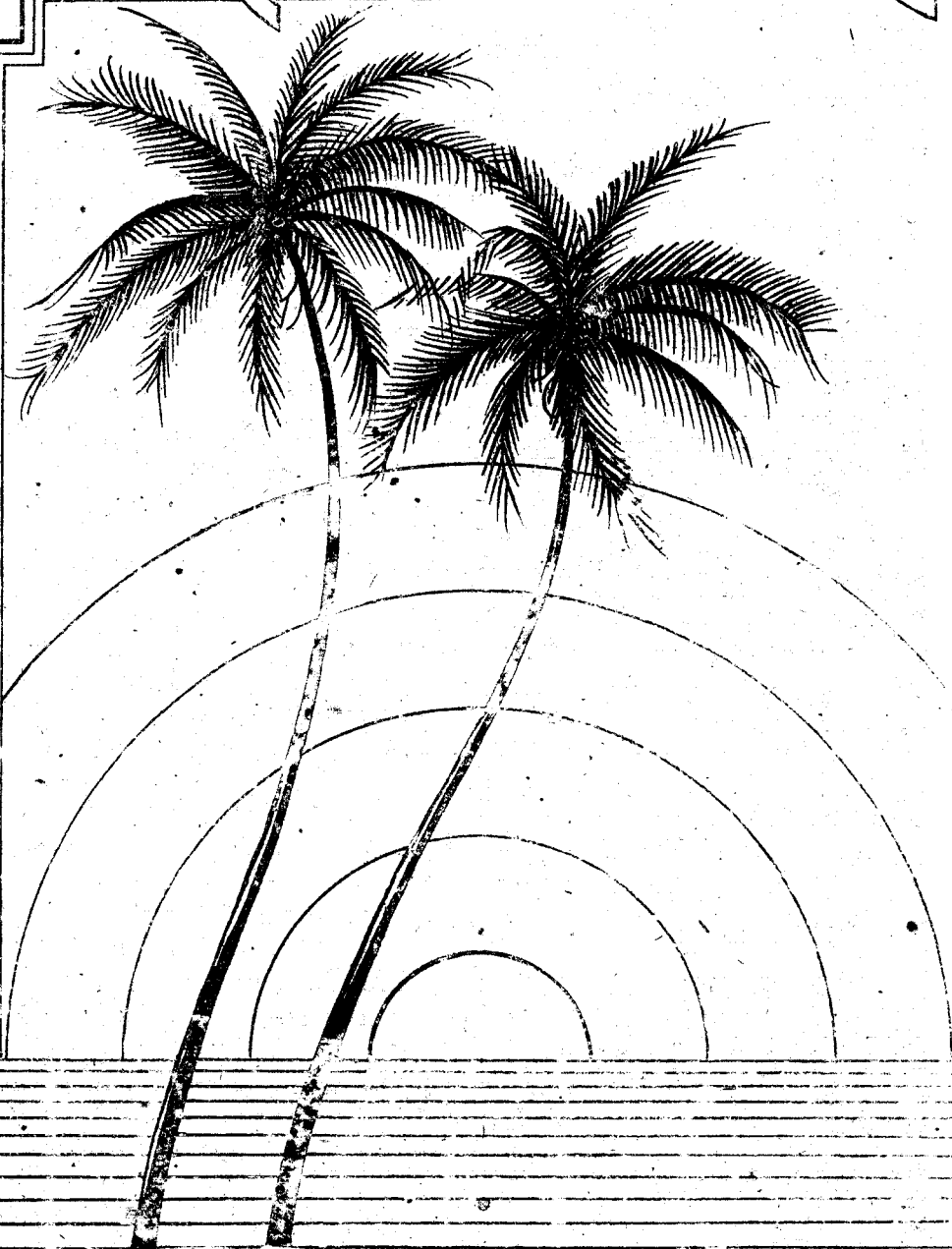




LA GUINEA



AÑO XL

10 DE SEPTBRE. DE 1944

NUM. 1180

SANTA ISABEL

© FONDO CLARETIANO-Raimonlan.net

EL SALVADOR

DOMEQ

LA MARCA MUNDIAL DESDE 1730

JEREZ Y COÑAC

DE VENTA EN TODAS LAS BUENAS

FACTORIAS DE LA COLONIA



-PRODUCTOS DE MOLINERIA S. A.
"PROMOSA"

Instalaciones Completas de molinería espe-
cializada en la elaboración de harinas y sus
derivados de raíz de yuca y manioc.

"Consignaciones"

Fábrica: Valencia 615-Oficinas:
Av. José Antonio 623— 1º.
Dirección Telegrafica "PROMOLISA" Barcelona.

S.A.C. FREIXA UBACH
-S A C F U-

Importaciones y Exportaciones
Confecciones de algodón.
Representaciones y Consignaciones.

Dirección telegráfica: "SACFU" Paseo de Gracia, 47
Barcelona.-

Año XL Santa Isabel, 10 de Septiembre de 1944 Núm. 1780

LA GUINEA ESPAÑOLA

REVISTA QUINCENAL ILUSTRADA
PUBLICADA CON APROBACION ECLESIASTICA POR LOS MISIONEROS
HIJOS DEL INMACULADO CORAZÓN DE MARIA

Precios: Colonia 25 pts. Fuera de la Colonia 35 pts. y certificada 40 pts. al año
Se admiten anuncios según tarifa que facilitamos al que la solicite.

Sumario.— Aviso del Patronato C. de E. Media—De Re Vaticano—
Plumas Coloniales—Página Agrícola—Armada Fantasma—Problemas
Africanos—Divagaciones Superfluas—Mundo Católico—Noticias—Vista
de Claret de Batete—Abono de La Guinea—Una Cascada de Ureca.

Patronato Colonial de Enseñanza Media

A V I S O

CONVOCATORIA PARA EXAMENES DE INGRESO

El día 15 de Septiembre próximo se celebrarán en el local de este Patronato las pruebas oral y escrita correspondiente a los exámenes de INGRESO para la Enseñanza Media.

Para tomar parte en las mismas será requisito indispensable haber cumplido los diez años de edad o cumplirlos dentro del año en curso.

Los aspirantes habrán de formalizar en la Secretaría de este Centro la correspondiente inscripción a la mayor brevedad en la forma siguiente.

a) El alumno o quien lo represente solicitará la inscripción en instancia debidamente reintegrada.

b) Adjuntará dos certificaciones una de nacimiento expedida por el Registro Civil. que en su día podría ser utilizada por el expediente del título de Bachiller y otro de Sanidad que acredite no padecer el alumno enfermedad contagiosa, y hallarse en las condiciones de inmunidad que el Estado señala como obligatorias.

c) Abonará los derechos correspondientes.

d) Cuatro fotografías, tipo carnet, para ser adheridas en el expediente escolar.

Por lo que se refiere al elemento indígena que desee cursar la Enseñanza Media de la colonia se advierte.

1º.—Que los hijos de indígenas emancipados pueden presentarse

al exámen de Ingreso cumpliendo idénticos requisitos de que los europeos.

2º.—Que los hijos de indígenas no emancipados podrán solicitar asimismo su admisión a exámen, cursando la solicitud, con el cumplimiento de los requisitos antes dichos, a través del Patronato de Indígenas.

NOTA:—La Misión Católica, ofrece un internado para alumnos indígenas que tengan que cursar los estudios de Bachillerato en Santa Isabel y no cuenten con otros medios de residir en la Capital.

AVISO

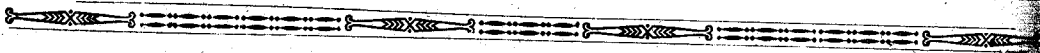
De conformidad con las prescripciones legales vigentes, queda abierto durante todo el mes Septiembre, el periodo reglamentario para la matrícula del curso 1944—45 en el Patronato Colonial de Enseñanza Media de santa Isabel.

Todos aquellos a quienes interesen pueden pasar por la Secretaria del mismo, si en la Misión Católica de 9 a 12 todos los días laborables para efectuar sus inscripciones

Santa Isabel 1 de Septiembre de 1944

EL DIRECTOR

José Montenegro



DE RE VATICANA.

Comentario a un Libro.

Mario Rendiscioli en editorial Lumen, nos da a conocer toda la intrincada y dificilísima organización existente para llevar a cabo, en verdadero grado de perfección, la política que desarrolla la Santa Sede desde el Estado Pontificio que se conoce con el nombre de Ciudad del Vaticano, en virtud del Pacto de Letran. En verdad que todas las artes propias de Nicolas Maquiavalo en el "Príncipe" o en los "Tratados", del jesuita Baltasar Graoian se precisarian para poner en practica la política que el Pontificado tiene que desarrollar desde la silla de San Pedro, maxime en los actuales días turbulentos, llenos de dificultades, de gravisimos problemas de todo orden y con un mundo ardiendo en las más cruel e inhumana de las guerras que vieron los siglos. Y sin embargo sin peder detalle ni

minuto, desde la Basilica y dependencias vaticanas se adoptan medidas, se lanzan ideas, se preparan organismos, se señalan normas valiendose para ello de las fuerzas de su Santidad esparcidas por todo el orbe convenientemente distribuidas y reguadas por los Nuncios, internuncios, Legados Pontificios, Delegados Apostólicos, Obispos, Vicarios, Ordenes religiosas y seglares y asociaciones de tanta eficacia y fuerza como la Acción Católica.

Y todo ello no son sino medios de un Reinado exclusivamente espiritual pero que la cerrazón de las gentes, la incomprensión de las naciones y el materialismo de los pueblos, obligan a mantener a quien debiera ser el pastor supremo de la humana grey, como Vicario de Cristo, Rey de Reyes, Señor de Señores. Pudiera alguien suponer se trata solamente de una política de "guante blanco" o de entresijos y encrucijadas, con secretos y metodos para más secretos fines.

Esta es desgraciadamente la general creencia, es decir que desde el Vaticano se despliega una política de manejos ocultos y de grandes intrigas, y nada más lejos de la realidad.

Naturalmente que, como todo lo que con la diplomacia se relaciona, las consignas no son conocidas de todos y que los representantes del Papa llevan a cabo su labor con sigilo y prudencia, con mesura y tacto y con el secreto natural que corresponde a asuntos delicados de los que dependen tantas y tantas cosas y a materias muy diversas ligadas casi siempre a problemas íntimos de los pueblos o de los individuos; pero de eso a pintar la política de la Santa Sede como algo tenebroso y de "tabú" media un abismo.

Ahí está el libro que comentamos para decir a los cuatro vientos cuales son los órganos y cuales las diferentes políticas seguidas por distintos Papas con todas las naciones y en todos los momentos y publicadas y difundidas por doquier se hallan las Encíclicas y Breves pontificios que han marcado la tónica de la política a seguir en cada caso.

Muy especialmente desde Leon XIII hasta el actual Pio XII conocemos los textos de sus cartas pontificias, algunas celeberrimas y casi populares podriamos decir, como "Rerum Novarum", "Humanum Genus", "Summus Pontifex", "Casti Connubi", "Quadragesimo Anno" etc. . . . y justo sera reconocer que el Papa que más ha destacado por sus encíclicas es sin duda alguna Leon XIII, pues si sus métodos y enseñanzas sus normas y consejos se hubieran practicado no poco se hubiera evitado y recientes luchas fratricidas tal vez no hubieran llegado a producir-

PLUMAS COLONIALES

DE MONGOMO AL BIMBILI

(SUGERENCIAS DE UN VIAJE)

(Por J. M. R.)

En la visita de inspección girada por S. E., a mediados de Marzo pasado, a las Administraciones del norte de nuestra Guinea Continental, propuso el Comandante Jefe de la Guardia Colonial, la de un recorrido por el interior, desde Nkué a Asok, aguas arriba del Benito.

El plan en líneas generales fué aceptado, quedando decidida su ejecución en la estación seca; más una consideración posterior de diversos factores, particularmente, la del tiempo a invertir, introdujo modificaciones fundamentales, que acortaron vuelos al primitivo plan y siendo preciso proyectar otro más humilde en posibilidades pero no menos interesante.

En consecuencia se acordó limitarlo al trayecto Mongomo Mekomo, con entrada por el primer punto y término en el río Bimbili. La organización y dirección fueron las propias de un Jefe cortado en las intervenciones marroquíes y el itinerario completísimo y exacto fué redactado por el Médico de Mikomeseng, Doctor Martínez, demostrando la ejecución de la marcha, su ajuste a los principios logísticos más exigentes.

La distancia a recorrer en seis días era de 94 Kilómetros, en jornadas de algo más de 15, que se iniciaban al toque de diama con las primeras luces del alba, y terminaban a las 11 de la mañana con descanso a mitad de jornada, de duración variada, en proporción a la mayor ó menor dificultad del camino recorrido

Justificaba la marcha, el afán de conocer el bosque y sus habitantes en su vida y necesidades, hecha omisión del patrón tipo de las normales visitas de inspección, impuesto por las comunicaciones existentes y que por su carácter necesariamente cierran posibilidades de nuevos horizontes y crean la convicción de conocer la Colonia, si bien dicho conocimiento resulta forzosamente mutilado, con la preocupación constante de lo incompleto.

Ya en las reuniones celebradas por S. E., con anterioridad, con los Jefes de tribus y poblados; los había prometido visitarlos algún día en estos y la promesa, pese a permanentes premuras de tiempo, no podía quedar incumplida.

Añadiremos a fuer de sinceros que por nuestra parte hormigueaba en nuestro fuero interno, un pertinaz deseo de paisaje, en el sentido total y profundo, simbólico, visceral casi, que dá a éste concepto Ortega. Paisaje como aumento del contorno, físico y espiritual del espectador, como resorte de nuevas incitaciones que nos difunden en el espacio y nos ilusionan si quiera por modo efímero como satisfaciendo hambre de penetración, de renovación; porque así ver es vivir y viviendo el ansia se satisface y el espíritu descansa, superando la cotidiana monotonía.

Aspirar a explicarse, la fisonomía del poblado, de la casa indígena, del camino pamae, de su concepto de la vida y de la muerte; en una palabra, del porqué es inhistórico el indígena de la Colonia y su indolente excepticismo y apática desganancia ante el problema que angustia al hombre occidental, de ser protegido de su historia.

Contemplarlo proyectado en el fondo maravilloso, ubérrimo, pródigo en un abigarrado derroche de vegetación, que

produce estupor y plasma nuestro anterior recuerdo de paisajes saharianos; el fondo de los protagonistas de la formidable fábula de Rudyard Kiplin, "The Jungles Book". La caprichosa imaginación sitúa en semejante escenario a Bagheraa, Akeia, Baloo, Chil, los wander log, y añora a Mowgli, en gimnástica danza, a través de lianas y bóvedas de ramaje que las ramas entrecruzadas de árboles gigantesco tejen.

Ya por sí sola, inhibición refleja, que permite vernos insignificantes ante el contraste con la maravilla pánica, bastaría a aquietar nuestra inquietud viajera; el bosque con su latente soplo de crecimiento y su silencio espectral cual de amanecer entre luces y sombras nos muestra ahora que puede ser, el protagonista de la bella obra nórdica de Nut Hansun.

Con éste cúmulo de imágenes que aparecen y pasan, esfumándose al cerrar los ojos, que vence el sueño en la noche del día 5 en Mongomo, nos disponemos a partir al amanecer del día siguiente.

Continuará

PAGINA AGRICOLA

Por J Nosti

Continuación

A los dos años y medio, con una altura del orden de 1,3—1,50 puede presentar ya tres pisos de ramas primarias e iniciándose la formación de un 4º piso; el grueso del tronco es de unos 1,5 cms. Las ramas primarias más bajas tienen tres—5 entrenudos pero aún no se ve indicio de desarrollo de secundarias ni de yemas de flor.

A tres años, con alturas de 1,50—

1.70 el caféto toma ya una contextura de adultos, puede presentar de 8—9 pisos de ramas primarias y las más viejas de éstas de 7—9 entrenudos, viéndose iniciar alguna primaria y chupones de pié de tronco de poca fuerza.

A los cinco años a contar desde que germinó, o cuatro desde que se trasplantó ha tenido que sufrir un rebaje, para mantenerlo a 2,25—2,50 ms. de altura; los pisos de ramas primarias son ya incompletos por muerte de alguna rama, y en lo sucesivo este número de pisos comprendido entre 13—18 y con ramas primarias de hasta 14 entrenudos las viejas, deberá permanecer constante para la mejor conformación y mayor productividad del árbol; aunque no perdona el tiempo que pasa y naturalmente es proceso inevitable que vayan desapareciendo los pisos inferiores y tendiendo el árbol a elevar su copa.

A los 13 años se puede asegurar que el caféto Liberia ha alcanzado el periodo de su plena productividad, que conservará según los suelos y el clima hasta los 25—35 años de edad. Las ramas primarias son ya ramas de armazón, en su inserción en el tronco son gruesas y se hallan abundantemente ramificadas, poco menos que conservando su juventud solo los nudos más próximos al tronco, pues el resto de la rama se ha visto ir sustituyendo por ramas secundarias terciarias, madera siempre de menos de seis años, que es la que interesa conservar o hacer formarse porque es la que lleva la cosecha.

A los treinta años el árbol, a pesar de de todos los tratamientos y si no fué rejuvenecido totalmente formando un nuevo árbol sobre un chupón ha subido en altura para alcanzar los cinco metros el tronco nudoso, ya hecho chupones

débiles y una fuerte armazón de dos o más ramas se abre a 1,50 ms. del suelo formándose sobre éstas otra madera más joven hasta llegar a las ramas fructíferas muchísimo más nuevas. El árbol ha perdido su forma piramidal juvenil y luego la de bola de la edad adulta para formar una copa difusa e irregular de altura variable pero muy superior a la de 2,50 ms. Este es proceso general, en un cafetal que haya tenido regulares cuidados de poda y que no haya sido rebajado nunca. Malas podas o exceso de sombra pueden hacer diferir profundamente el caféto viejo de lo que se ha descrito, tomando entonces una forma ahilada altísima de varios troncos, procedente de otros tantos chupones, muy juntos, y solo ramificados pobremente en la parte superior, única zona fructífera del árbol.

Epocas principales de crecimiento.— El crecimiento de una planta arbórea en la zona ecuatorial no tiene las de finidas épocas de actividad y descanso que presentan los árboles de las templadas y frías pues la diferenciación de estaciones no existe tan acusada como allí y solo las lluvias originan diferencias estacionales por su mayor o menor frecuencia, produciendo en la Isla y Continente dos estaciones lluviosas separados por una seca y existiendo también una corta sequilla de mucha menor importancia.

Estas estaciones y la mayor o menor insolación son los factores que más influyen en el caféto, que si bien crece durante todo el año, presenta a los largos del mismo muy diferente intensidad de crecimiento.

En general presenta dos épocas principales de brotación que son las de crecimiento máximo y que coinciden con la estación

lluviosa fuerte, siendo los demás factores también favorables para un rápido crecimiento como son la mayor insolación y la falta de cosecha.

En cambio cuando los factores que se reúnan son desfavorables, se obtienen los períodos de crecimiento mínimo como sucede en julio en que se reúnen sequilla, poca insolación y cosechilla.

También durante la cosecha hay poco crecimiento, porque el árbol consume entonces todas sus reservas en terminar de formar y madurar los frutos y especialmente por coincidir con el total ausencia de lluvias limitándose el árbol entonces a defenderse gastando lo menos posible en su subsistencia, e incluso en secas muy acentuadas perdiendo gran parte de sus hojas.

VELOCIDAD DE CRECIMIENTO.

Esta mayor intensidad de crecimiento de unos períodos respecto de otros tiene su medida en la rapidez con que se producen nuevos nudos y brotes. En general los entrenudos formados coincidiendo con buen clima y favorables condiciones suelen ser más largos que los que se han ido formado en las épocas de larga sequía, y aunque no como hecho seguro, sino como orientación se puede indicar por la longitud de los entrenudos la sucesión de los principales períodos de crecimiento.

En general, por año el crecimiento de una rama o tronco de cafeto Liberia es de cuatro entrenudos y más rara vez cinco, que se forman precisamente en las dos épocas de brotación, manteniéndose su consistencia herbácea hasta que tienen dos años de edad.

Así que la edad de una rama o brote, que aún no haya sufrido sustituciones por secundarias, se calcula

aproximadamente en años contando sus entrenudos y dividiendo por cuatro y cinco y entre ambos extremos su edad estar situada su edad.

La velocidad de crecimiento no es función del número de entrenudos que se forman en un brote, del total de entrenudos formados en un árbol y la longitud de éstos. Ya vimos hace un momento cómo la época de formación del entrenudo tiene influencia en la longitud, pero la tienen mucho más la fertilidad del suelo, la luminosidad y la edad del árbol.

Con suelos muy fértiles, excesivamente ricos en materia orgánica el crecimiento del cafeto es exuberante, los tallos tardan en agotarse y los entrenudos se alargan. En suelos pobres los entrenudos se acortan. El fósforo y la potasa actúan de otra forma, produciendo agotamiento a tiempo de los brotes, impidiendo ciertas enfermedades e interviniendo más activamente en la formación del cerezo, por la que la regulación de abonado y su composición tienen importancia. La falta de luz es el factor que más contribuye a que se formen entrenudos largos.

Por último la edad del árbol actúa disminuyendo los entrenudos y no es raro ver brotes del cafeto Liberia viejísimo con entrenudos de uno o dos centímetros; esto es al fin y al cabo que el árbol cansado de vivir se decide a colaborar algo con el podador, cuya mayor lucha es para impedir el alargamiento excesivo de las ramas mediante sustituciones, pinzamientos y despuntes.

Los elementos que más rápidamente desarrollan son los chupones de pie de tronco, algunas veces a los seis meses de edad tienen un metro de altura y

rante la noche. Además, el destrozo originado por las minas y torpedos es mucho mayor que el que causa un choque o colisión normal o un embarrancamiento en tiempo de paz.

Los daños de las armas de guerra son muchas veces trozos de estructura retorcidos o vías enormes de agua imposibles casi de reparar.

También perjudica al trabajo el peligro de los ataques aéreos. Aunque las bombas den fuera del blanco que mare el buque la onda explosiva transmitida por el agua constituye un gravísimo peligro para los buzos.

Hasta incluso después de estar en dique seco el barco salvado siguen los riesgos de los ataques aéreos, como sucedió en el caso del «Penélope» en Malta. A diferencia de los tiempos de Paz, en que se renunciaba a salvamentos cuyo costo era superior al precio de compra de otro barco similar, hoy se acomete la empresa en todos los casos en que es técnicamente posible hacerlo.

El límite efectivo en aguas europeas son los 100 a 150 pies de profundidad, máxima a la que pueden trabajar los buzos, provistos de los elementos corrientes en su oficio. Pero se pueden realizar salvamentos de profundidades mayores tratándose de fletes de extraordinario valor. Durante los últimos dieciocho meses se recuperó un valioso cargamento de oro por el capitán Williams del vapor «Niagara», que dormía bajo 400 pies de aguas australianas.

Las condiciones de salvamento son mucho más artificiales en tiempo de guerra, porque muchas veces hay que hundir «un pato herido»—como se dice en el argot marinerol—que podría muy bien llegar a puerto; Esto sucede con

relativa frecuencia en aguas expuestas a ataques enemigos, no por temor a naufragio del barco herido, sino por que su lento andar prolonga los riesgos de los buques que lo escoltan.

Esta guerra ha visto el mayor salvamento registrado en la Historia; la recuperación del «Caledonia» hundido tras un incendio en el Firth of Forth. El «Caledonia» (que es el antiguo transatlántico alemán «Bismarck») es un enorme barco de 53.000 toneladas que en sus últimos años se empleaba como escuela de marinos.

Ahora, que ha sido uesto a flote nos brindará una enorme cantidad de acero de la mejor calidad, suficiente para la construcción de media docena de mercantes.

El papel que desempeñan los remolcadores en el salvamento de barcos hundidos se juzga muy equivocadamente. Los remolcadores rara vez ponen a flote un barco encallado. Un barco encallado unas pocas pulgadas más allá de su línea de flotación ofrece una resistencia de muchos cientos de toneladas. No habría remolcador en el mundo que pudiera vencer esa resistencia. Pero sucede que con un poquito de marea el barco encalla en flota durante algunos momentos. Los remolcadores mantienen una tensión constante, lo que hace que de tiempo en tiempo se ganen unos pocos pies de forma que con suerte, llega el barco a desprenderse totalmente.

Un barco mercantes moderno como es más que una gran caja de acero de doble fondo.

Este doble fondo, formado por los depósitos de agua de lastre, que habitualmente recorren toda la largura de la nave, hace hoy más sencillo que

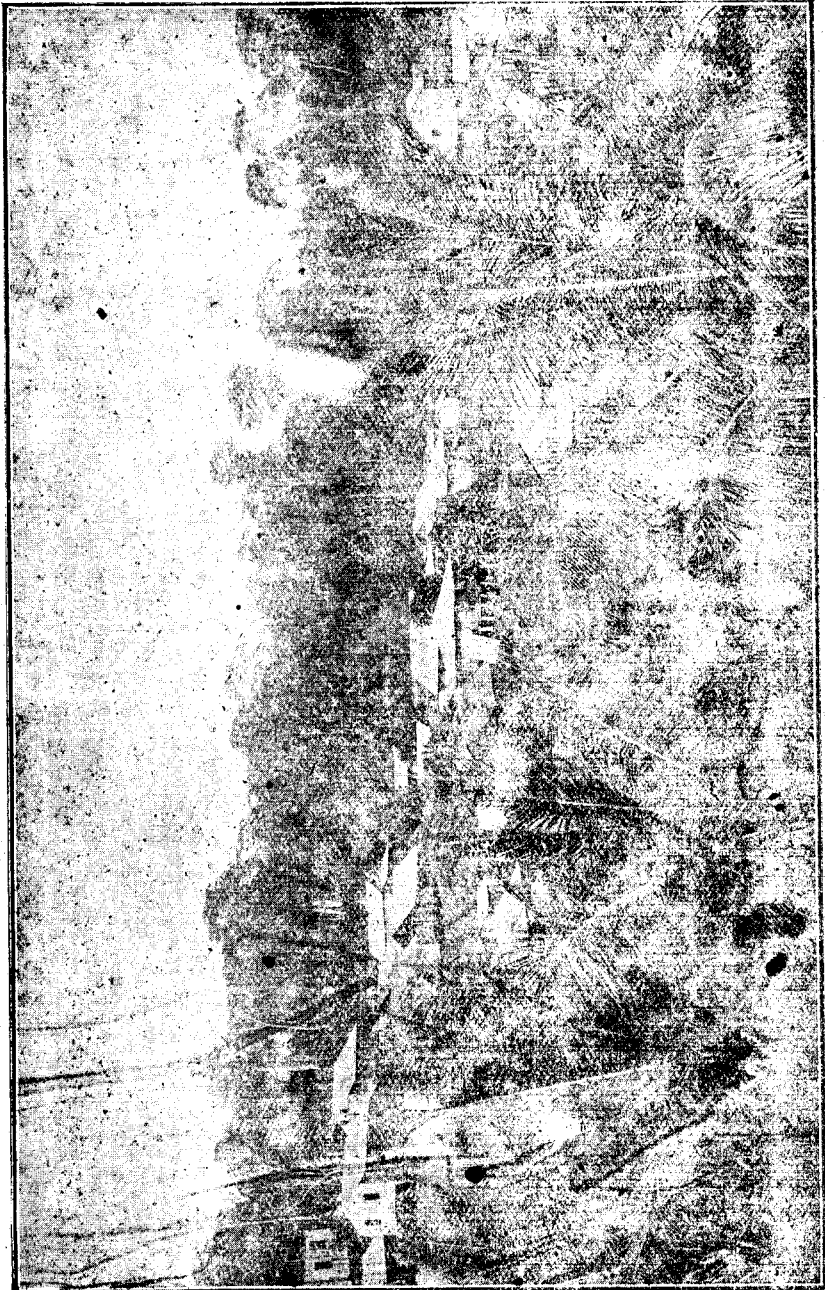
antaoño el trabajo del salvamento. Si solamente está perforada la capa o pared exterior del fondo, el trabajo es relativamente fácil. Pero si las dos paredes están rotas y las bodegas

anegadas, hará falta una considerable reparación y mucho funcionamiento de bombas. Las minas y torpedos causan casi siempre la doble avería y cumplen la misión de los técnicos. Es

puede emplearse. El material sin embargo, es la int ligencia y la práctica de los obreros.

(LE «The Sphere», de Londres.

curioso lo que a veces hay que emplear para taponar una vía de agua: viejos neumáticos, cemento, tablones, hasta incluso la carga, trigo lana o análogos,



VISTA DE CLARET DE BALET

DIVAGACIONES SUPERFLUAS



HAY quien afirma que, el pudor científico es la verdadera característica del sabio. La naturaleza es recatada y avara de sus secretos y el hombre solo logra arrebatárselos a fuerza de estudio, sudor y sacrificio.

El generalizar, y más en problemas de índole compleja y delicadísima, como son todos los problemas humanos y por aquellas ciencias que no estudian sino un aspecto secundario y particular de la humana actividad, es a priori exponerse a lamentables errores. La especialización suele ser siempre propensa a generalizar y cuando la especialidad es muy particular y concreta es la que menos derecho tiene a universalizar. El atribuir por consiguiente a una ciencia la solución de todos los problemas humanos cuando no hay ninguna ciencia que estudie al hombre y su actividad en un aspecto integral por ser imposible y ser el hombre sustancialmente un compuesto y no una mónada simple, es inadmisible aun dentro de la más amplia ortodoxia científica.

Si el hombre es un compuesto, sus problemas y sus actividades son forzosamente complejas, que reflejarán más o menos sus actividades psíquicas o somáticas según su grado de civilización y espiritualidad.

Hay una puerta en toda ciencia, por su aspecto pobre e inelegante apariencia no muy apreciada, pero que es la única verdadera puerta de toda ciencia. La Lógica. La Lógica enseña a dar a cada ciencia su verdadera valdr. Es según un símil economista el verdadero Oro del

saber. La Lógica es presupuesto fundamental de toda ciencia. No es una ciencia, porque la ciencia supone afirmaciones o negaciones concretas, juicios, que sistematizados constituyen las diversas ciencias; pero es la madre de las ciencias, porque además de estudiar la formación de las ideas, base de los juicios, estudia sus ecuaciones y relaciones, sus afinidades, analogías y divergencias e incompatibilidades. La Lógica es la ciencia que tiende ese sutilísimo e imperceptible puente entre la cosa y la idea y enlaza, relaciona y asocia o disocia las ideas y conceptos. Cuando estas son claras, precisas, diáfanas, nítidas no puede haber lugar a falsas relaciones y ecuaciones; el juicio, exacto y verdadero brota espontáneamente. La inmensa mayoría de los humanos errores no tienen más fundamento que una lógica deleznable, liviana y superficial, un mísero puente de cañas y pales, sobre el cual se quiere discurrir y transitar la pesada y compleja realidad de los seres, con los cuales para que haya conocimiento debemos de ponernos en contacto.

Si es fácil errar cuando se estudia la naturaleza, siempre sumisa y obediente a nuestros caprichos y experimentos de laboratorio, cuando se barajan ideas abstractas, y se relacionan conceptos con conceptos que no se pueden medir, pesar ni analizar, y en los cuales se pueden interferir enconadas pasiones humanas, el margen de errar es amplísimo e impalpable.

La verdad existe en las cosas, en los seres, y no padece porque el hombre acierte o yerre, pero el error nunca se difunde sin que perjudique, aunque la verdad más tarde o temprano se imponga e impere.

La ciencia—expresión de la verdad objetivo—subjetiva pues es relación y ecuación entre ideas y cosas o seres. origina tantas ciencias cuantas sean las relaciones posibles y diferentes. Así p. e. el agua es objeto de la física, de la química, de la higiene, de la medicina, de la gelagogía, de la geografía, de la de la agricultura, de la economía y política y hasta de la moral y teología. El hombre, pues y por ende sus problemas ni son todo y solo física ni química, ni política ni economía, ni moral ni teología. Lo que precisa saber es cual de esas cosas es más o menos, si estomago o cabeza, si cuerpo o espíritu y por consiguiente cual de esas ciencias tiene más derecho a generalizar y universalizar sin peligro de error cuando se hable del hombre y sus problemás.

Agayo

cristianos y en los derechos de los pueblos. La Iglesia, dijo, ha reconocido siempre la propiedad privada pero la Iglesia no puede reconocer falsas concepciones acerca de la propiedad privada, tales como el capitalismo. La Iglesia no protegera el capitalismo y la plutocracia contra el pobre sino que por el contrario defendera al pobre contra la explotación y la tiranía.

La Iglesia afirma que la propiedad es un requisito indispensable a la humana dignidad y un derecho natural del hombre. Si se defrauda la esperanza del trabajador a poseer algo ¿que le queda? Y hoy vemos que no solo a los individuos sino a naciones enteras se les ha abandonado a la miseria ¿Que puede acontecer si se les quita toda esperanza de reconstruirse y poseer? Grandes luchas económicas tendrán lugar despues de esta guerra en la que los principios cristianos deberán prevalecer.

Mundo Católico.

LONDRES. Aunque esparamos dar a nuestros lectores el texto integro de la memorable alocución del R. Pontifice, anticipamos este resumen de radio Londres. "El Papa hablando de la reorganización de la postguerra dijo: Todos los esfuerzos de las fuerzas armadas, después de la cesación de las hostilidades, deben dirigirse a preservar la paz, pero ante todo y sobre todo a garantizar la Justicia, que deber ser igual para todos.

El Papa hizo un llamamieto a todos para la reconstrucción del mundo de la postguerra, basado en los principios

EL PAPADO Y LA GUERRA

A pesar de que desde el ultimo ataque de la revolución ha sido privado el Pontificado de todo signo de soberania temporal, vuelven las naciones a reconocer su autoridad moral y pacifica y a encomendarle un justo arbitraje de sus problemas. Alemania y España le encargan el derecho de decidir el incidente de nuestras islas del Pacifico: también Portugal y Belgica para la solución de sus diferencias mutuas en Africa, así como el Gobierno de Lisboa para las que ha encontrado entre sus aspiraciones y las británicas en las fronteras de Zambeze. Poco despues es Cleveland quien propone el mismo juez para las diferencias anglovenezolanas, y en

1895 un arbitraje para determina las fronteras entre las dos republicas de Santo Domingo y Haiti, como también fueron nuncios pontificios les que presidieron el arreglo de las fronteras entre Bolivia y Brasil resolviendo un pleito enconado que amenazaba degenerar en guerra.

Más recientemente todavía, tiempo de Pio XI ha intervenido la Santa Sede en otros conflictos hispano-americanos, y sino consiguió evitar de guerra bolivianoparaguaya en el empeño fracaso la fuerza material de todo el continente americano consiguió detener el choque que parecía inevitable entre Ecuador y Peru.

Un reconocimiento bien patente de esta autoridad moral se pudo ver en el número de los estados que entre las dos guerras han enviado sus representantes a la Santa Sede. Benedicto XV trazó una organización de la sociedad internacional de que los hombres hicieron una caricatura. Pio XI inauguró su Pontificado llamando la atención a las potencias reunidas en Ginebra sobre ciertas clausulas del tratado de Versalles, cuya aplicación era el anuncio de la guerra que ahora sufrimos.

Noticias de la Colonia

De Santa Isabel. Se celebó con gran concurrencia y devotísima asistencia la Novena al Ido. Corazón de María. El día de la fiesta se vió coronado con una solemne comunión en la que participaron muchos Srs. Europeos. Tanto los predicadores de la novena y panegírico R. R. P. P. Ciaró y Gómez como el encargado del canto P. Cañigüeral contribuyeron brillantemente al éxito cordimariano.

Deportes. Parece que el entusiasmo de la juventud se ha contagiado a los veteranos. Desde luego es mucho mejor desollar un pellejo que no a un humano.

Bata. Bautizos. El 14 del pasado Julio fué regenerada con las aguas bautismales las preciosa niña Margarita Rodríguez Sánchez, hija de los consortos D. Rodríguez Mar orell y Dña Margarita Sánchez y la encantadora Ana María Ormaolea hija de D. José Ormaolea y Dña Nieves Lauzurica.

Igualmente fué agradecido y bendecido el hogar de D. Antonio Corpa Falcon con su hijito Enrique el 23 de Julio.

Con fecha 1 y 4 de Agosto merecieron la misma gracia respectivamente con gratiosos infantitos Luis, Francisco Daniel Aznar primogénito de los consortos D. Luis Aznar—Enrique Forn y María Rosario Redondo hijo de D. Tito Redondo y María Gutiérrez; En horabuena todos.

Percance. En un entrenamiento entre veterano ha sufrido una mala caída fracturándose una pierna, nuestro buen amigo S. Sebastian Llompart.

Sinceramente lamentamos el accidente deseandole un pronto restablecimiento.

Viene de la pagina 259

La política de la Santa Sede distingue y caracteriza por su claridad y por su firmeza. Nada ni nadie podrá contra ella ni con sus medios, porque es só ida y basada siempre en el bien humano tal como lo quiere el divino Maestro.

La Santa Sede no persigue ni obstaculiza y es, en cambio, campo de paz donde germinan frutos de justicia, de caridad y de amor.

Por eso lector, si quieres, conoce en que la política vaticana y decido a quienes hablan sin saber y difaman sin conciencia, te ofrezco esta ocasión al recomendarte la obra de Bedisción que cometamos y una vez con ella leería la célebre frase del gran padre S. Agustin: *Polle, lege.*

Juan de Gibralfaro.

PROBLEMAS AFRICANOS

Existen realidades bien definidas y determinadas que predicen su porvenir religioso. En buena lógica la resolución del P. R. A. depende en gran parte de la apreciación exacta e imparcial del problema en la situación actual. Dada la situación o estado actual, se puede objetivamente deducir, concluir, predecir o operar una posible ó probable mejoría dándole el tiempo.?

Es la cuestión que nos proponemos examinar y sobre la que emitiremos nuestro parecer sin pretensión ninguna dogmática ni polémica ni anteponiendo nuestro parecer a quien contrariamente opine.

Como en todo problema moral, mas en la complejidad del presente, las conclusiones o apreciaciones no pueden ser ni metafísicas ni inmutables, pero todo en el mundo, tanto físico como moral se rige según cierto número peso y medida y por consiguiente es lógico concluir y deducir algo dentro de un límite humano y moral. Podrá ser falsa la apreciación de la situación presente y entonces falsas las conclusiones; pero si estas líneas reflejan un realidad objetiva, las deducciones no pueden menos de ser verídicas.

Concretando nuestro juicio creemos que el presente religioso moral africano es deficientísimo y que nada por ahora nos autoriza a pensar que mejore en lo futuro. Las siguientes líneas no tienen mas objeto que aseverar, corroborar y confirmar la proposición emitida.

RELIGION Y GEOGRAFIA

La religiosidad humana, como cualquier otra actividad creemos está más o menos influenciada y determinada por múltiples factores, extrínsecos unos al hombre

economicos, geográficos, políticos, sociales; e intrínsecos otros como la herencia. La educación la instrucción y el ambiente.

El hombre antes que religioso es hombre; se antes que practicamente abra ce una religion. Metafísicamente creemos que el hombre es religioso desde el momento en que es hombre. Despues el hombre se desarrolla y vive en un medio geográfico y por fin entra a formar parte de un estado social económico y político determinados. Todos estos factores extrínsecos influyen en la religiosidad humana.

Podríamos estudiar las relaciones abstractas, teóricas, entre la religion y la geografía, la religion y la economía la religion y el hecho político o social de un pueblo. Estas relaciones abstractas de suyo existen y menos en el caso o supuesto de una diferenciación religiosa específica. Las relaciones para tener algún valor han de ser algo concreto: Las damos el nombre de abstractas o teóricas en cuanto deducidas del estudio experimental de las diferentes religiones humanas en relación con estos fenómenos extrínsecos o de la práctica de una misma religion determinada.

Aguayo



Pasajes D. Carlos Alberto, D. Fernandez Garro.

De Bilbao D.^a Filiciana Trimermans, D. Juan de Diss Gutierrez, D.^a Angeles Guijarro, D. José Sobrino, D. Eduardo Sobrino, D. Joaquin Zaldueño, D.^a Ma.

de los Angeles Lerena, D. Juan José, D. Rosario Gutierrez, D.^a Alicia Garteiz, D. Alicia Borda, D. Felix Borda, D. Fernando Rodriguez, D. Ismael Zarandona, D. Angel Fuentes, D. Miguel Castro, D.^a Concepción Bosque, D. Julian Grijalbo D. Victor Larriete, D. Antonio Elguezabal, D. Manuel N'gal.

De Santander Ramón Zubiaurre, D. Raquel Perez, D.^a M.^a Isabel Lanuza, D. Norbato Sanchez, D. Rafael Fernandez, D. Abden Martinez, D. Manuel Rodriguez.

De Gijon D. Antonio Puentes, D. D. Marcelino Rivera, D. Nicolás Gonzalez, D. Domingo López, D. Manuel Gonzalez, D.^a Dolores Acosta, María Amieva, Dolores Amieva, D.^a Pilar Iglesias, Pilar Amieva, D. Francisco Fernandez, D. Santiago Pérez, Pedro Castañon, D. Elpidia Garcia, D. Silvino Corujo.

De Vigo D. Fernando da Silva, D. Matilde Suola, D. Julian González, D. Florinda Merado, Josefa González, Savina Alonso, Dámaso Diaz, Asensio Lorrure, Alejandro Cedias, Jorge Vázquez, Eloy Estevez, Justo González, Benito Cortes, Julio Rodriguez,

DE CADIZ Manuel Alverto, María Barcelo, Ginés Bonmati, David Buos, José Calvo, Santiago Derrosario, Estanislao Esisda, Alejandro Goláu, Juan Hilario, Manuel Moreira, María Rosa, Jaime de Toxa, Carlos Arnaiz, Margarita Sanz, Primitivo Blanco, Margarita

Fernández, Antonio Garrido, Angel Garrido, José Garrido, Almigio Garrido, Vioente Gonzalbo, Maximino Da Costa, Jesús Gorris, Angel Martua.

Pasaje Oficial.

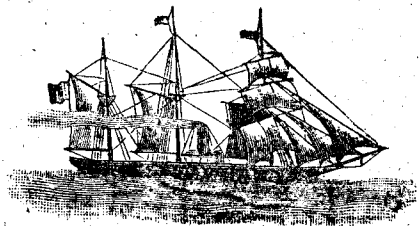
D. Carlos Ramirez y esposa D.^a Rosa lia Maraber, Ramón Moscoso, Francisco Leva y esposa D.^a Africa Recober, Enrique Lalinde y esposa D.^a Carmen Torres Domingo González, Antonio del Valle, Rafael Romero, Angeles Torres, Ramon Rodriguez y esposa D.^a Trinidad Diácono, José M.^a Negueruela, Pedro Olivares y Manuel Blanco, Joaquin Rodriguez, José Aguirre y esposa D.^a Trinidad Sanperez.—

Las Palmas

Dras Jadud Makhont; Antonio Cabral Nunez; Maria Antonio Cabral; Gabriel Boriko Bula; Vicente Torres Mechó; Francisco Rodriguez Suarez; José Rodriguez Lujan; José Jesus Ramos Acosta; Juan Montedecoa Diaz; Benito Montedecoca Diaz; Fouad Hamna Isahac; Maria del Carmen Daniz Rodriguez;

Tenerife

Carmen Santa Colome;





UNA CASCADA DE UREKA

Han Abonado La Suscripción a "La Guinea Española"

BATA

Tito Redondo; Fausto Ruiz;
 Carmelo Nalo; José Monedero
 Rafael Golzaves; Admon. R. Ceste;
 Francisco Sánchez; Francisco Calderón
 Eligio Montero; Tomás Valls;
 Administración Radio; Hatton & Cooksón;
 Asab Abdola; Manuel Rodríguez;
 Juan Nauffal; Cámara Oficial
 José Kunz; Agrícola
 Banco Exterior; Santos Y Pinto;
 Casa Abascal; José Antonio Ormoa
 Eugenio Touchard; leoa;
 Administración de Correos; Agencia-Fortuny;
 José Ma Soler; Tomás Pibernat;
 Comercial Frapajo; Miguel Blaseo;
 Rogelio R. Soler; Joaquin Castro;
 FISA; Rafael Domenech;
 Manuel Villarino; Elías Prieto;
 Enrique G. Canteli; Trisegal Ltda.;
 Juan González; Rafael Gutiérrez;
 Casado; Baltazar Gómez;
 Sub Gobernador; José Martorel;
 Pedro Fresneda; Juan Carriga;
 Julian Egusquiza; Hotel Guria;
 Admón. Territorial; Hacienda y Aduana
 Mikomesng; Gregorio Cantuche;
 Enrique Npro; José Bello;
 José Soldevila; Juan Ferrero;
 S. A. Utamboni; Martín Torrens;
 Enrique Amigat; José González;
 Manuel Sanromán; Luis Mur;
 Servicio Agronómico; Juan Ma. Cueto;
 Admón. Trial. Ebe-
 co; biyín;

SAN CARLOS

Alfonse González; Rafael Burkabúl;
 Antonio Casas; W. A. Moritz.—
 Jerónimo Benfin; Antonio Cabral;
 Leonardo Ibañez; Miguel Brawun;
 José M^a. Texeira.—

SANTA ISABEL

Gabriel Rodriguez. Acacio Mañé Ela;
 Arsencio Ortiz Gó David Gurrucha
 mez; rra;

Gabino Pelaez;
 Matias Fernández;

RIO BENITO.—

Manuel de Castro; Lino Bonchale;
 Antonio Jorge; Arturo Sanchez;
 Carlos Wankrs; Jorge Julián;
 Jover Y Graells; Navarro Y Cia.
 José Piñana; Lino Bondyale;
 Marcos Ekedangan- Bernardo Bodipo;
 do; Andrés Nchuchu
 Cavestany y Cruz; mo;
 Pablo Veretha; Productora Hispa
 Alberto Batalla; no Colonial;

K O G O.—

Socequi; Valentín Serrano
 Diego Arasa; Antonio Barbero
 Tomás Eraúl; Consejo de Veci
 nos;

M O K A.—

Rafael Toborí.

B A N E Y.—

José Pérez; Antonio Dos San
 Manuel De Castro; tos
 Manuel Cardenes; Benjamín Echaka

B A S I L E.—

Radio Basilé; José Suakin;

B A T E T E.—

Agustín Llori; Salvador Almeda
 Salvador Médico.

B A S U P U.—

Francisco Azaceta; Antonio Ribeiro
 Antonio Teodoro; Juan Echuba;
 Julio Guedes; Manuel Esteves
 Miguel Guedes; García;
 Francisco Texeira; Salvador Bolekó;
 Salvador Boloko; Armengol Siko;

C O N C E P C I O N.—

Aurelio Hernández;

Z A R A G O Z A.—

Manuel Pimienta; Manuel Dos San
 Alberto Iguiar; tos
 Benjamín Moreira.

B A S A K A T O D E L O E S T E

Victor Martínez; Ligeros;
 Luis Torres.

B A R I O B E —

Salvador Baldina.

A N N O B O N —

Miguel Zamora;